

Tutoriel Graphweather V3.0

pour

Weather Display

Version WD 10.37R b81

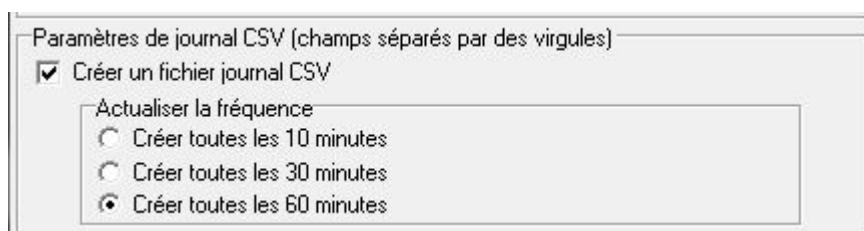
Et

Oregon WMR300 (Démarrage)

Préambule

Pour obtenir un fichier **.CSV** nécessaire au bon fonctionnement de Graphweather 3.015 avec Weather Display, vous devez réaliser l'opération suivante :

Une fois Weather Display ouvert, allez dans le menu déroulant « **Paramètres** » un clic sur « **Création d'un fichier de log** » ouvre une fenêtre intitulée « **Paramètres du journal principal** ». Dans l'encadré : « **Paramètres du journal CSV** » réglez les paramètres comme ceci :



Weather Display crée un fichier **.CSV** (champs séparés par des virgules) qu'il place dans le dossier « **Logfiles** » dont nous verrons plus loin ci-après comment le récupérer et l'utiliser.

Téléchargement du logiciel Graphweather V 3.0.15 :

Le logiciel Graphweather 3.0.15 est à télécharger ici :

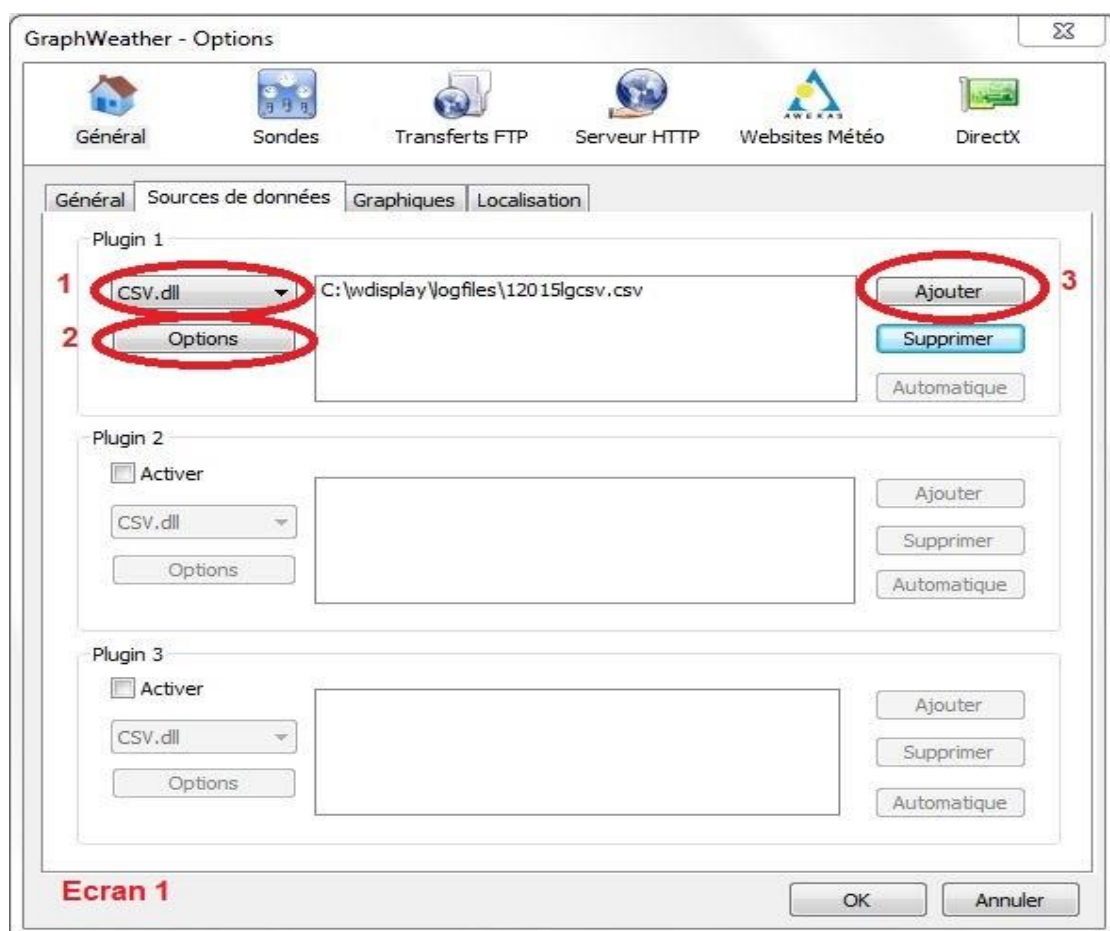
<http://www.aguilmard.com/phpBB3/viewtopic.php?f=18&t=1847>

Il est préférable d'installer Graphweather à la racine :

C:\Graphweather plutôt que C:\ProgramFiles\Graphweather

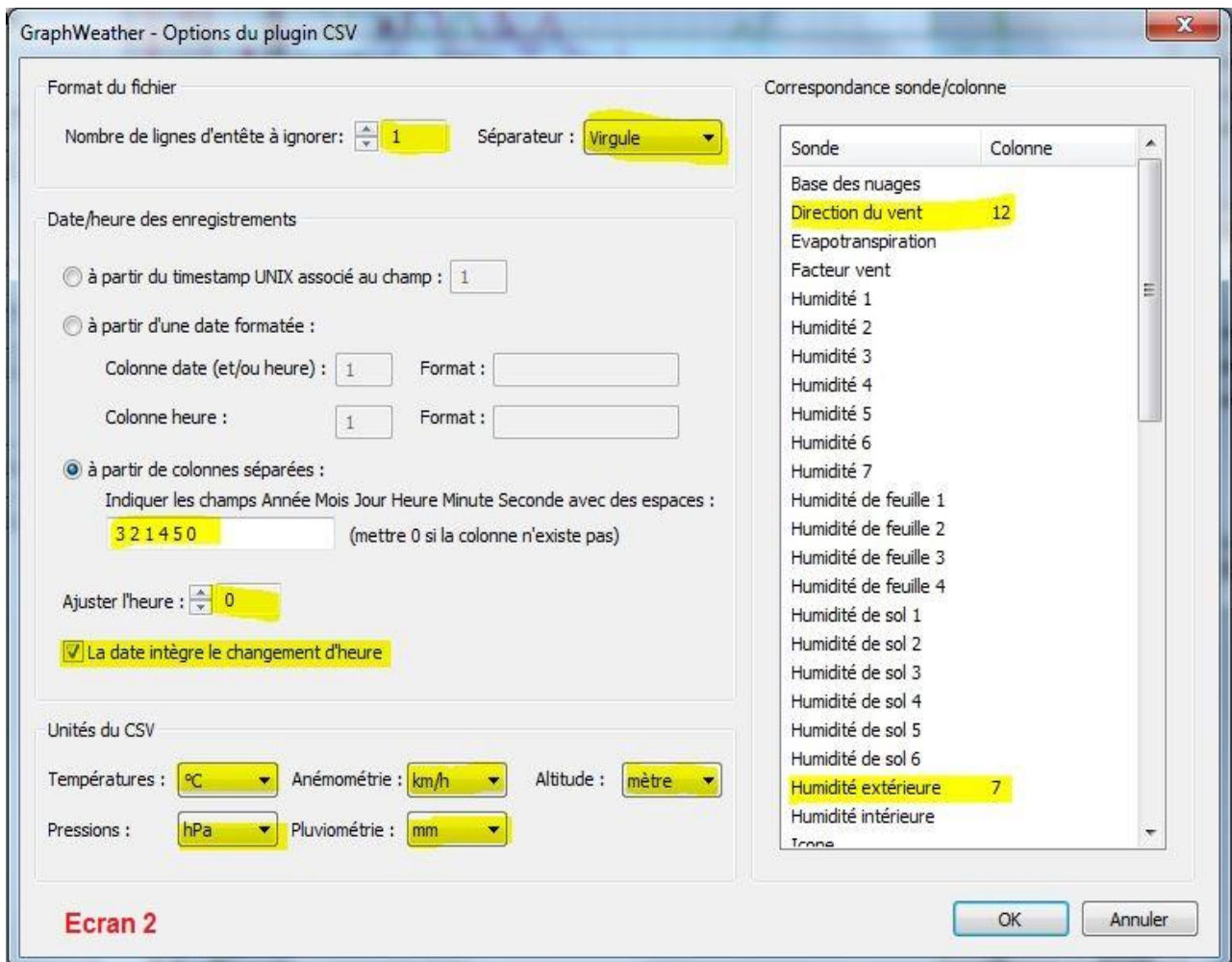
Configuration du logiciel :

A son lancement, l'assistant du programme demande de choisir un plugin dédié. Comme la WMR300 n'est pas dans le répertoire, ignorez cette étape et cliquer sur « **Fermer l'assistant** ». Cliquer sur l'icône "**Outils**" (Préférences). Dans la boîte de dialogue qui s'ouvre, cliquer sur l'onglet "**Sources de données**" une nouvelle fenêtre s'affiche (**Ecran 1**). Dans le cadre *Plugging 1* cliquer sur le premier bouton déroulant (**1**) et choisir « CSV.dll » ensuite, cliquer sur "**Option**" (**2**), la fenêtre « Options du plugin » s'affiche et il faut renseigner les valeurs, comme les surlignés sur les copies d'**écran 2 - 3** et **4** ci-dessous :

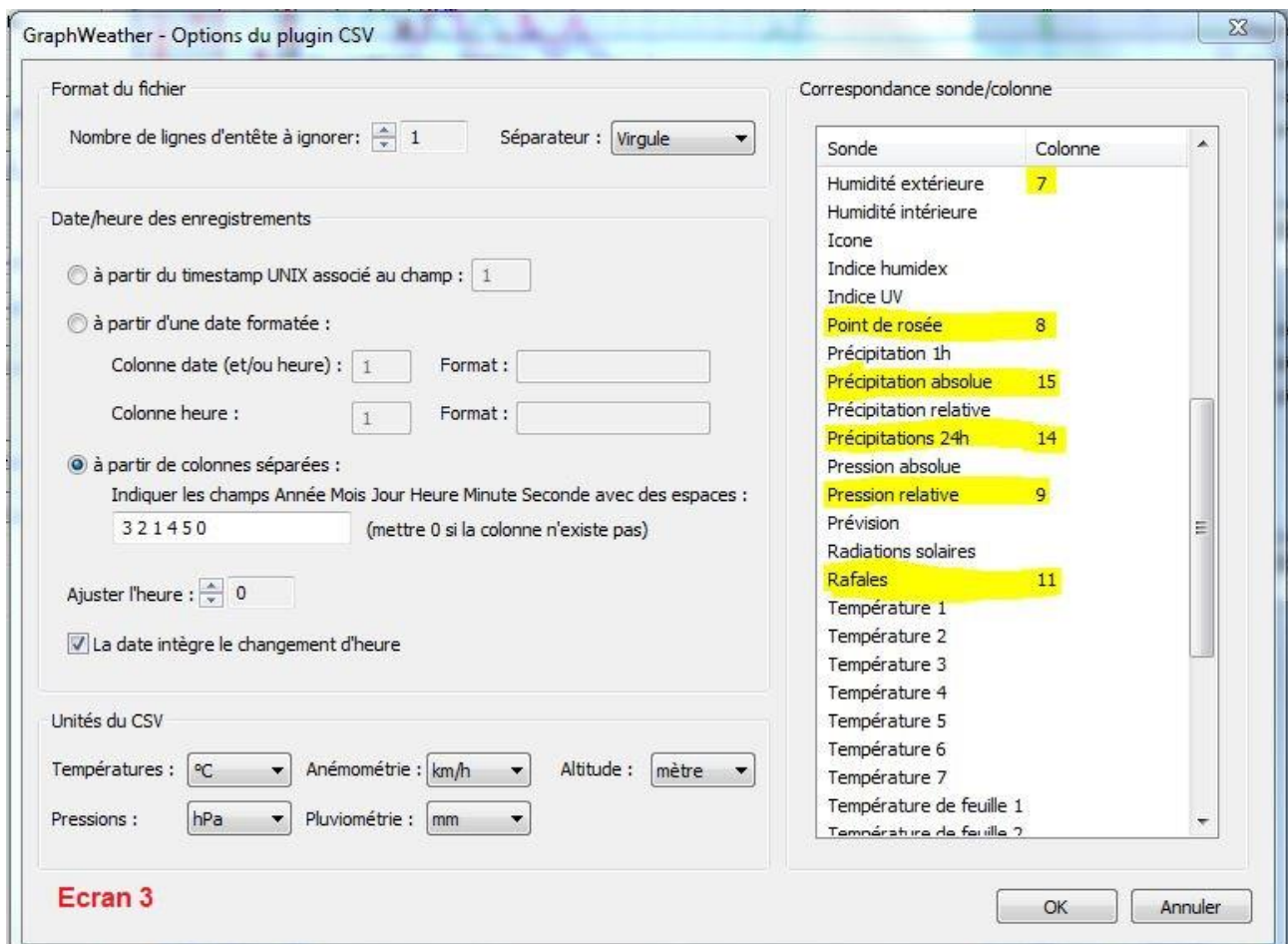


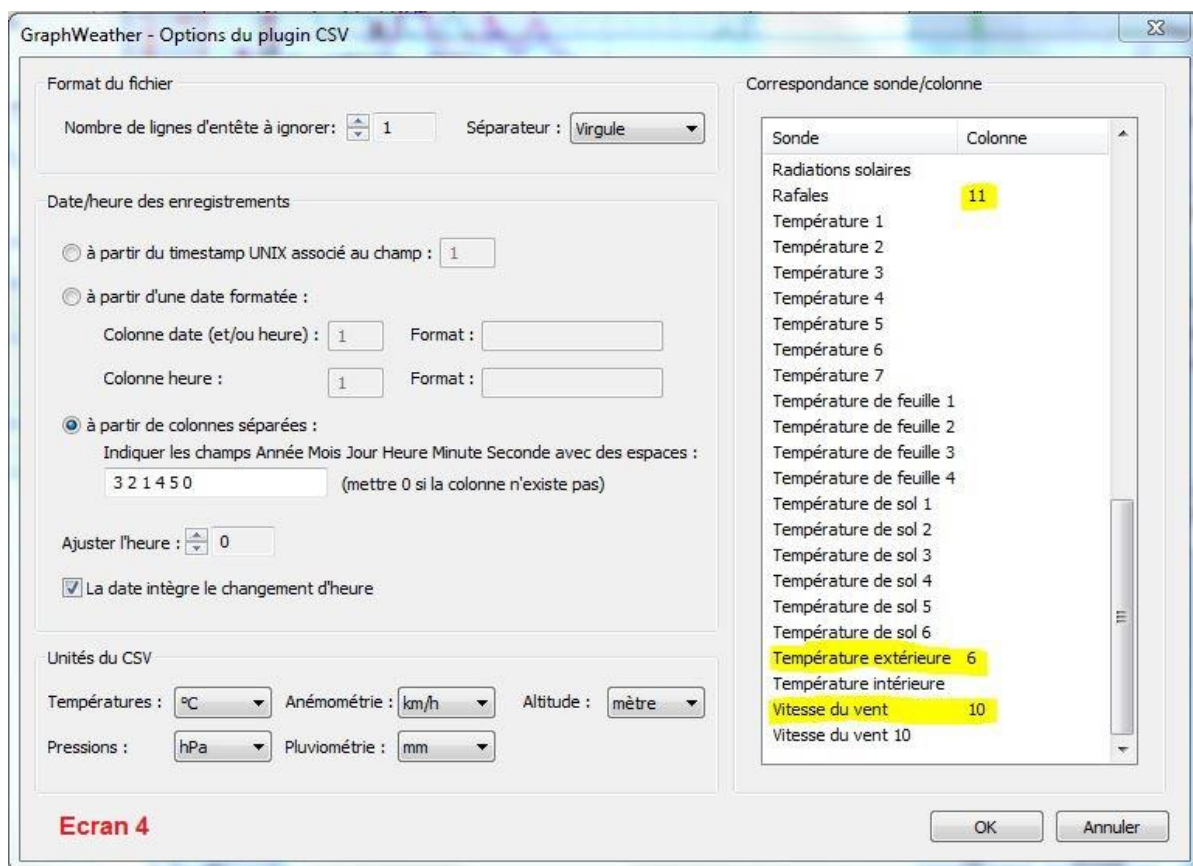
Pour le réglage du Plugin, choisir "A partir de colonnes séparées" puis écrire dans le cadre blanc : 3 2 1 4 5 0 (avec des espaces entre chaque chiffre).

Nota : pour une première mise en route il est préférable de configurer « **Anémomètre** » en **NOEUDS**. Sinon, comme dans le cas présent, dans « **Propriété des sondes** » il faut modifier la valeur des sondes « **Vitesse du vent** » et « **Rafales** » à **1.85** dans l'onglet « **Sondes** » du menu « **Préférences** » (**outils**).

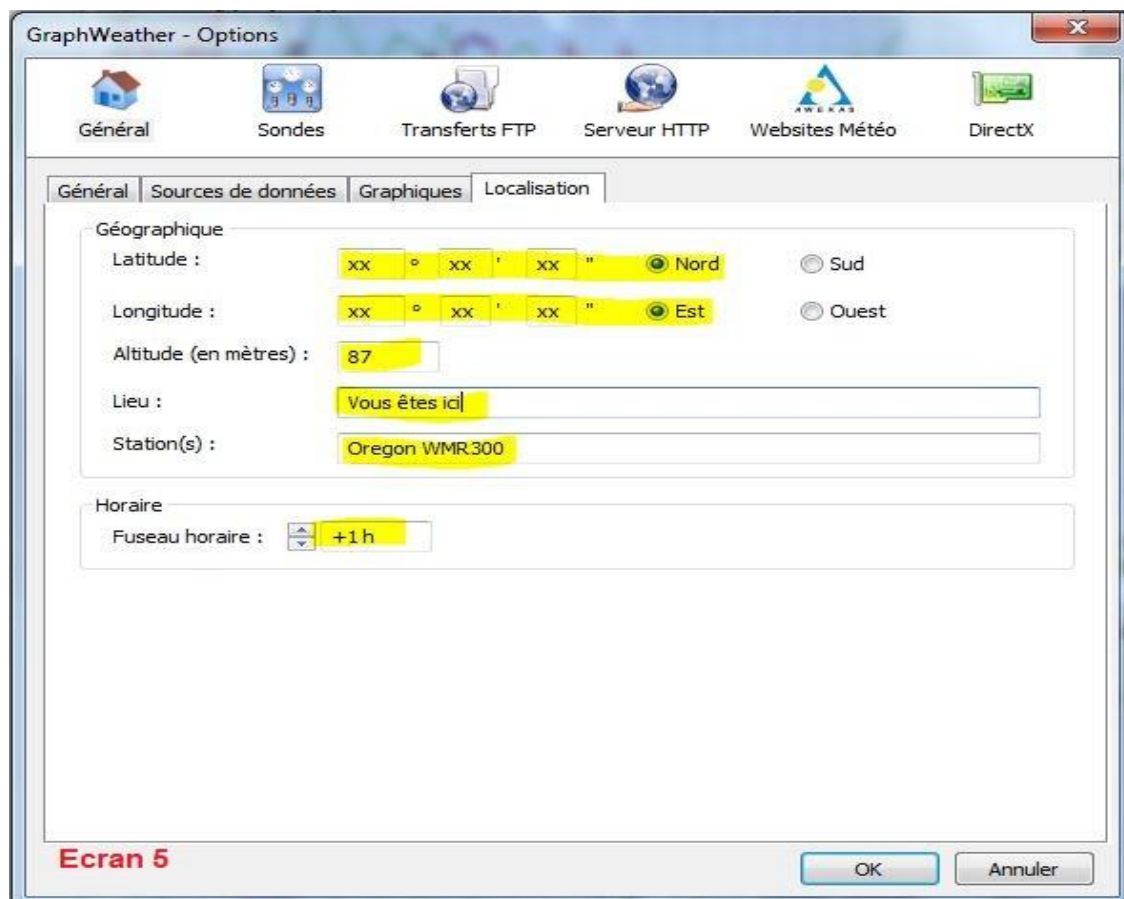


Dans la colonne de gauche "Correspondance sonde/colonne" mettre les valeurs comme indiqué dans le tableau : par exemple pour "Précipitation absolue" cliquer en face et mettre le chiffre 15.





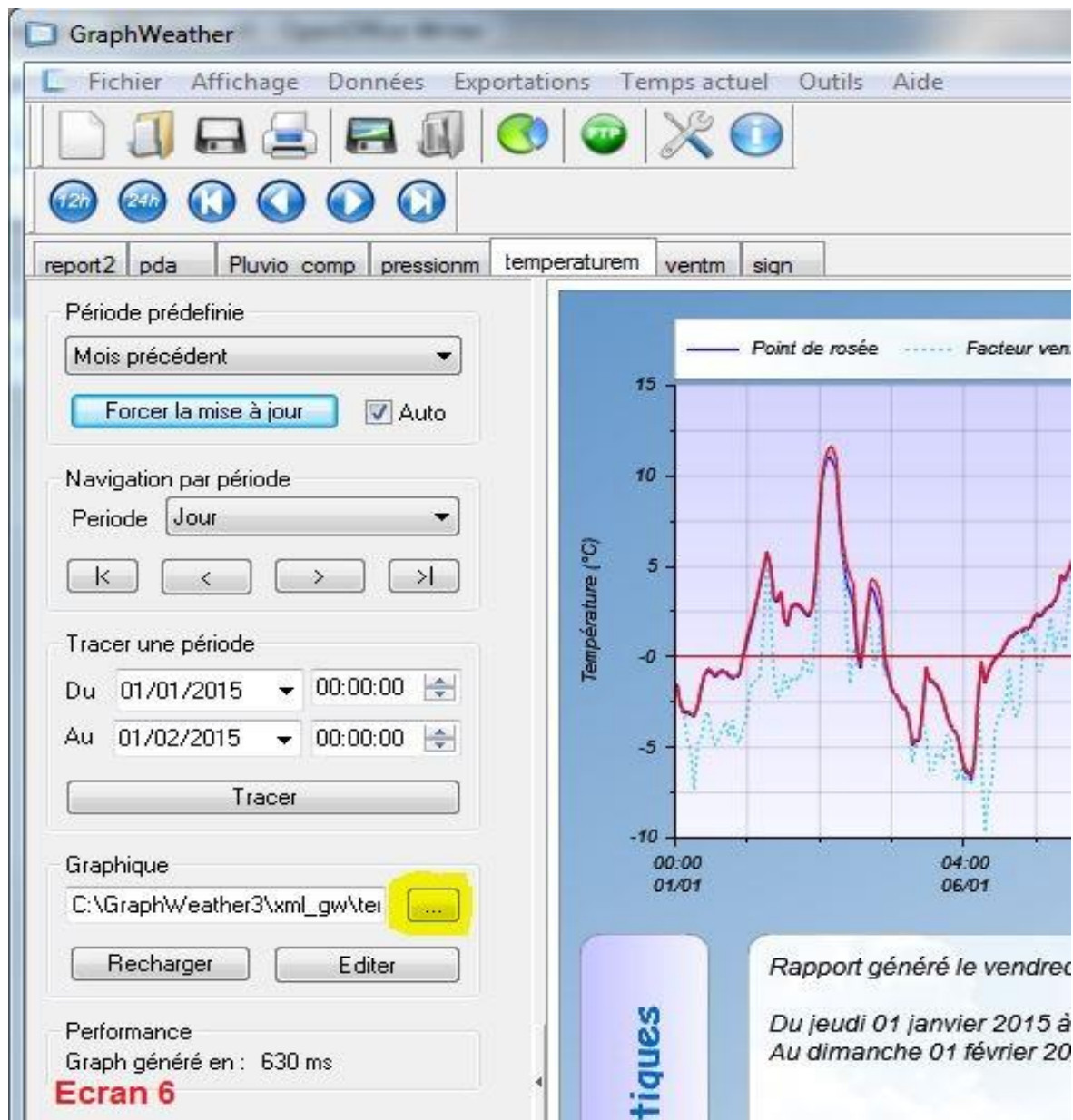
Quand tout cela est fini cliquer sur "ok" Vous êtes donc revenu dans le sous onglet "Sources de données" et toujours dans le cadre "Plugin 1" cliquer sur "Ajouter" (3) et c'est là que vous allez importer les fichiers .csv qui devraient se trouver à cet endroit : `C:\wdisplay\logfiles\` et comme l'indique le tutoriel, choisir les fichiers sous forme de `xyyyylgcsv.csv` par exemple : `022015lgcsv.csv` le chiffre 02 pour le mois et 2015 pour l'année bien sûr. Mettre également tous les autres fichiers que vous avez sous cette forme : `012015lgcsv.csv` `122014lgcsv.csv` `112014lgcsv.csv` (pour les Statistiques) etc...



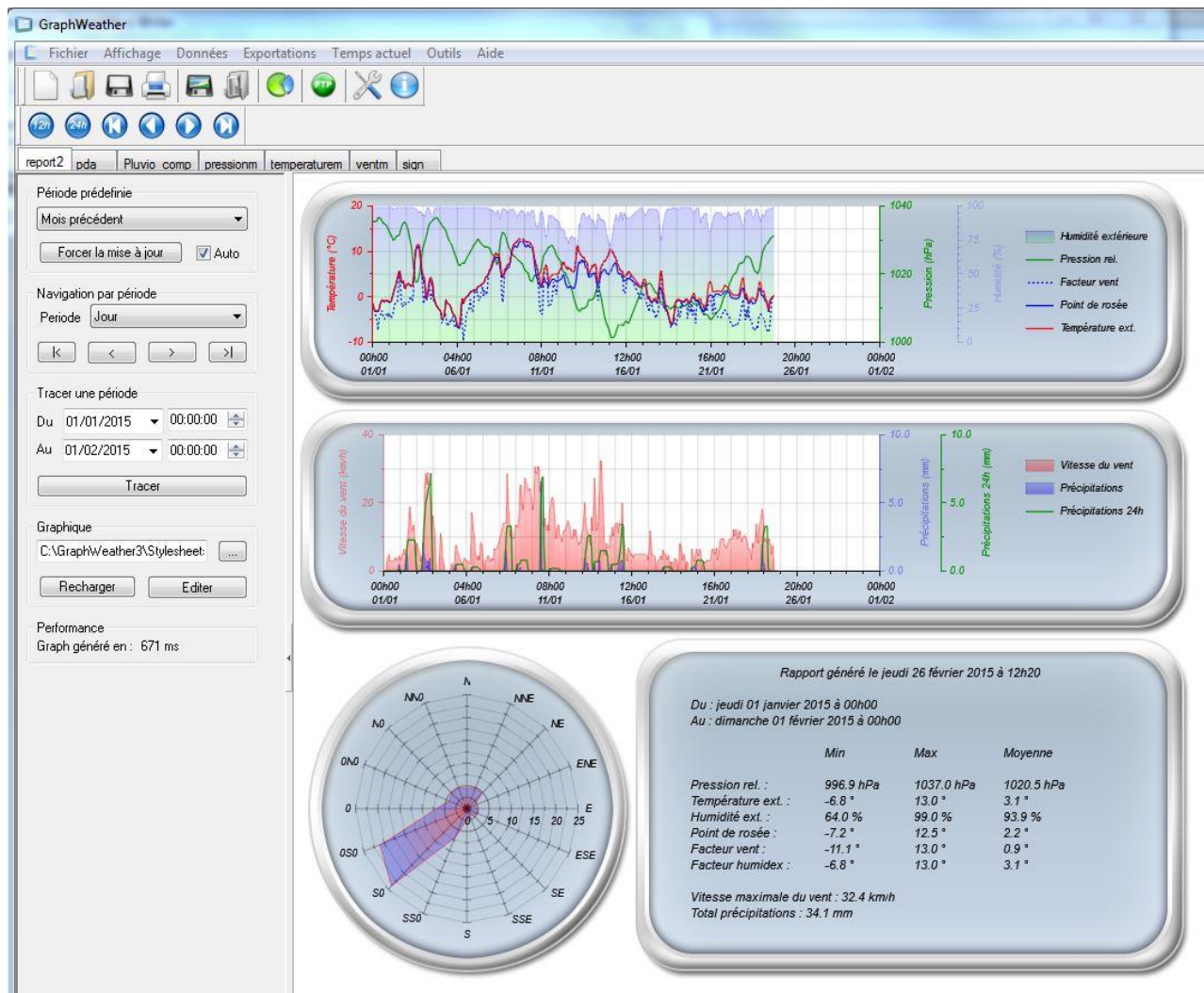
Après en avoir fini avec l'onglet « Sources de données », allez dans celui de « Localisation » (**Ecran 5**) et rentrez les valeurs *longitude*, *latitude* et *altitude* de l'endroit où vous vous trouvez (pour connaître les coordonnées de votre lieu : <http://www.coordonnees-gps.fr/>) puis inscrire le nom de votre lieu ainsi que le fuseau horaire (+1h).

Il ne vous reste plus qu'à aller cliquer sur « fichier » et « **nouvel onglet** » pour ouvrir un graphique (*StyleSheet*) et lire les données météo.

Pour cela, choisir le Stylesheet que vous désirez utiliser en cliquant sur « ... » (**Ecran 6**). Dans le dossier de GraphWeather se trouve le sous-dossier « *Stylesheets* » qui contient les fichiers à choisir.



Exemple : C:\Graphweather\Stylesheets\modern-colored-axis.htm devrait vous montrer ceci :



Forum Graphweather : <http://www.aguilmard.com/phpBB3/index.php>